

# CSR-rapport 2023



# Indhold

Forord	3
Virksomhedsprofil	4
Mission	5
Vision	5
Netværk & samarbejde	6
Væsentlighedsanalyse	7
Risikoanalyse	8
Dare. Care. Share.	9
Verdensmålene	10
Industri, innovation & infrastruktur	11
Målsætninger	14
Den grønne omstilling	15
Green Hub Denmark	18
Miljø++	19
Synergitækning	20
Målsætninger	22
Arbejds miljø & menneskerettigheder	24
Målsætninger	26
Samfundsmæssige målsætninger	29
Cool East	31
Målsætninger	32
Missionsunderstøttende CSR	33

# Forord

## Greater Port skaber vækst og velstand i Aalborg via sin kerneforretning — det er missionsunderstøttede CSR

Port of Aalborgs historie går tilbage til 1400-tallet. Da Christian 1. i 1462 gav Aalborg by købstadsrettigheder, opstod der samtidig behov for udvikling og lovliggørelse af havneforholdene i Aalborg. Det antages, at kongen endeligt godkendte Aalborg havn som købstadens havn i år 1476. I over et halvt årtusind har hjulene snurret på havnens moler og kajgader, hvor man har håndteret byens im- og eksport fra de mange handelsskibe og færger. I et halvt årtusind har havnen været byens livsnerve, og byens succes og velstand har stået og faldet med aktivitetsniveauet på havnen. Når det gik godt på havnen, så gik det godt for byen og dens borgere.

Selvom konteksten og samfundsforholdene har ændret sig markant de sidste 500 år – hvor ændringerne fra rent industrisamfund til industri- og videnssamfund de sidste 25 år især føles som markante — så er havnens mission den samme i dag som for 500 år siden: drift af havnens virksomheder og udvikling af havneinfrastrukturen og strategiske partnerskaber, som kan skabe jobs og vækst i byen. Hvor man for 500 år siden ville opbygge sig en havn til en købstad, så vil vi i dag opbygge os en havn til en industri- og vidensby, som kan klare sig i den globale konkurrence.

Opbyggelsen af en havn, som kan fostre og understøtte en industri- og vidensby, kræver nye investeringer i infrastrukturen, samarbejde på tværs, ny viden, nye kompetencer, ny teknologi og omstilling til tidens krav, så erhvervsliv, borgere og samfund kan holde sig konkurrencedygtige og udvikle sig. Og det er lige præcis det, som Port of Aalborg skal. Det er vores mål, at massive investeringer i havnen og samarbejder med de rette strategiske interessenter den næste årrække skal tiltrække 3.000-5.000 nye, bæredygtige arbejdspladser til vores arealer inden 2030.



I Port of Aalborg-koncernen har vi et særligt fokus på FN's verdensmål nr. 9 og 17, nemlig Industri, Innovation & Infrastruktur og Partnerskaber for handling. Ved at koble vores infrastruktur med partnerskaber og stærke relationer vil vi bidrage til at skabe løsninger, der gavner samfundet, erhvervslivet og ikke mindst miljøet. Den grønne omstilling og bæredygtig vækst, mener vi, er to centrale elementer, der medvirker til at skabe udvikling i erhvervslivet.

Port of Aalborg-koncernen ser vores samlede CSR-indsats som den måde, vi ønsker at systematisere og synliggøre vores indsats for at sikre fremgang i erhvervslivet, civilsamfundet og miljøet både lokalt og globalt – og derved kontinuerligt fremme udviklingen i samfundet som helhed.

Når vi kalder vores CSR-strategi for Greater Port, er det derfor ikke nogen overdrivelse – havnen skal via sin kerneforretning på bæredygtig vis skabe værdi for mange og inkludere flere. Vores indsatser rækker ud over havnens egne grænser og skubber til grænserne, så vi kan udvikle os. Vores investeringer og CSR-indsatser vender mangefold tilbage til havnen i det lange løb – det har historien vist os. Vores CSR understøtter vores mission som virksomhed og skaber varig værdi for havnen og samfundet.

*Kristian*

**Kristian Thulesen Dahl**

Adm. direktør, Port of Aalborg A/S

# Virksomhedsprofil

**Omsætning i 2022:** DKK 239.535.000 (↑370.000)

**Årets resultat 2022 (efter skat):** DKK 66.585.000 (↑14.165.000)

**Egenkapital pr. årsskiftet:** DKK 868.149.000 (↑66.022.000)

**Medarbejdere i koncernen pr. årsskiftet:** 112 (↑13)

**Afledte jobs (2019):** ca. 12.000

**Erhvervsarealer pr. årsskiftet:** 4,2 mio. kvm.

**Virksomheder på arealer pr. årsskiftet:** 154 (↑10)

**Skibsanløb i 2022:** 794 (↓106)

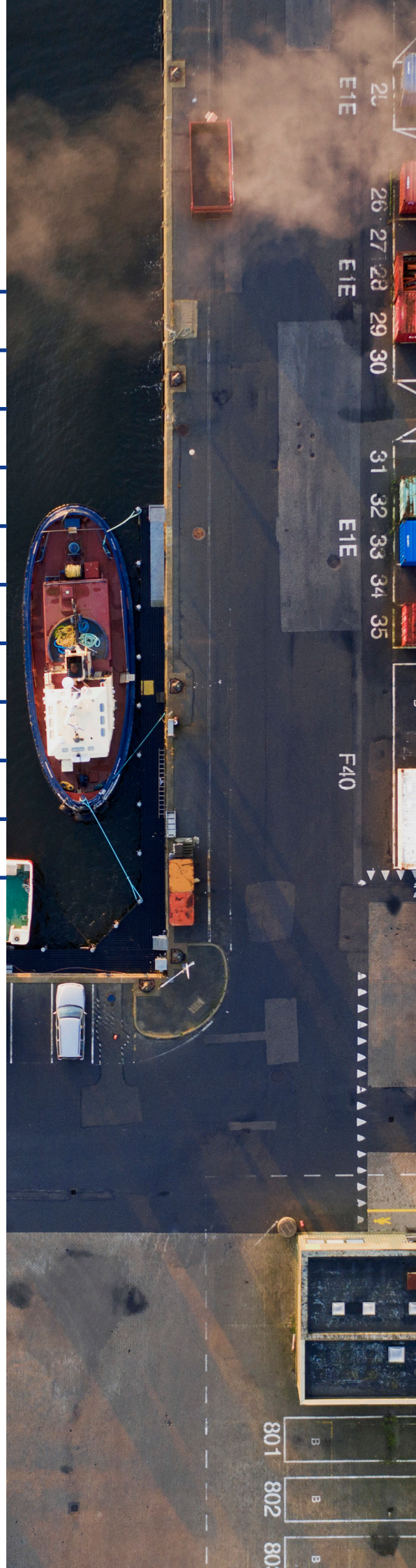
**Jernbaneanløb i 2022:** 243 (uændret)

**Godsmængde i 2022:** 2.470.398 tons  
(inkl. jernbane) (↓429.442 ton)

**Krydstogtanløb i 2022:** 25 (↑22)

## Datterselskaber

- Port of Aalborg Logistics A/S
- Port of Aalborg Real Estate A/S
- Aalborg Stevedore Company A/S
- Port of Aalborg Research & Development ApS
- Port of Aalborg Tank Storage ApS
- Port of Aalborg Rail A/S
- Aalborg Toldoplæg A/S (60%)



## Mission

Port of Aalborg vil operere som en indlandshavn med et 360-graders opland og et intermodalt logistikcenter. Det betyder, at fokus er rettet mod både vandsiden og landsiden. Med udgangspunkt i dette vil Port of Aalborg gøre det attraktivt for eksisterende og nye virksomheder at lokalisere sig i det omkringliggende erhvervsområde ved at sikre optimale udviklingsmuligheder for virksomhederne og herigennem hjælpe dem med at udvikle sig fra **good to great**.



## Vision

Port of Aalborg vil være en markant vækstgenerator, som bidrager til øget beskæftigelse, øget velstand og det gode liv for Aalborgs indbyggere – både i arbejdslivet og privatlivet. Derudover vil Port of Aalborg indtage en central rolle i udviklingen og anerkendelsen af Aalborg som grøn by og Danmarks førende bæredygtige industrisymbiose.

Port of Aalborg vil være **gate to great**.

# Strategiske netværk og samarbejde — missionsunderstøttende CSR

Med missionen om at gøre det attraktivt for eksisterende og nye virksomheder at lokalisere sig i det omkringliggende erhvervsområde har Port of Aalborg fokus på at skabe strategiske partnerskaber og relationer ud fra en Quintuple Helix-tilgang. Med denne tilgang arbejder parterne mod et fælles mål om at skabe innovation og vækstskabende aktiviteter i et videnssamfund.

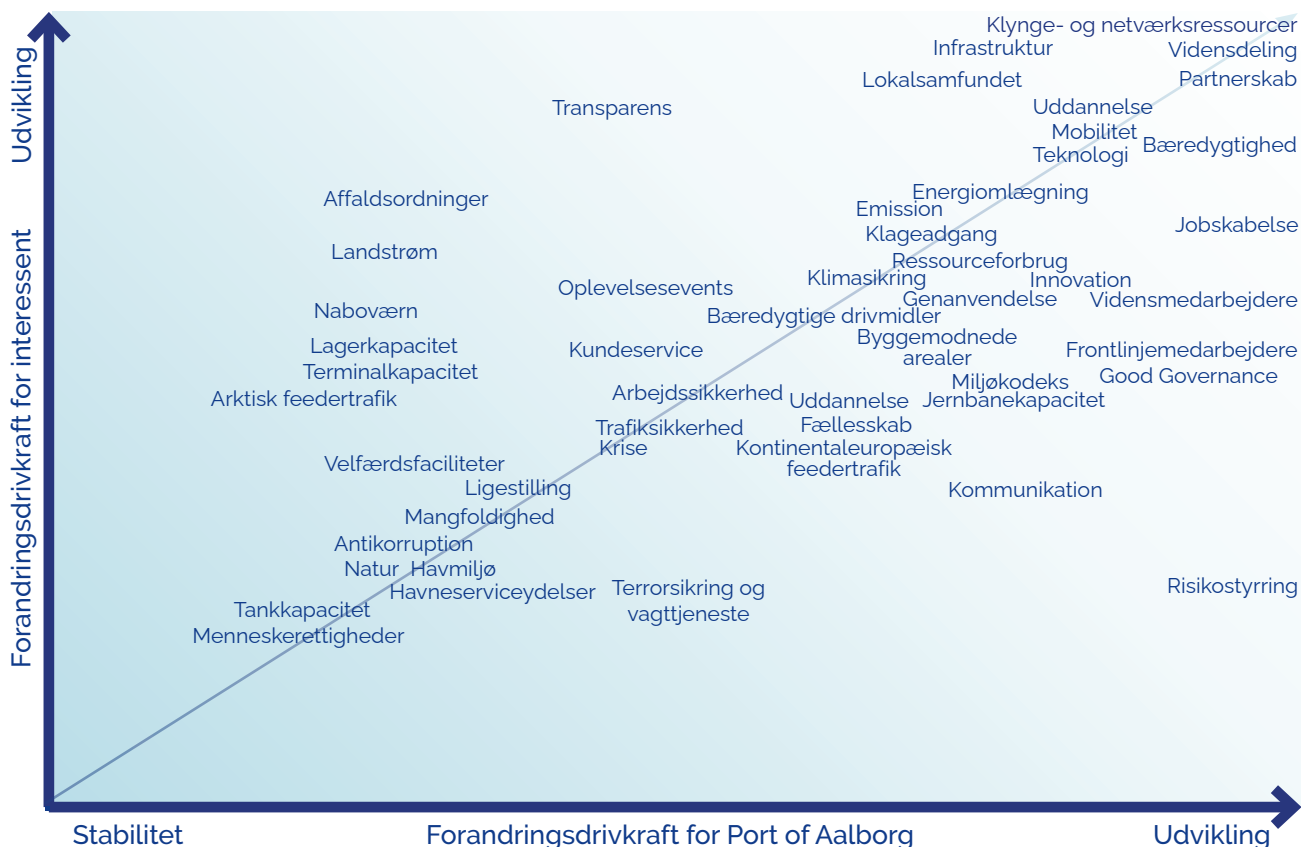
Modellen bygger på fem helixer, der illustrerer fem

overordnede interessentniveauer: Vidensinstitutioner, Civilsamfundet, Erhvervslivet, Det offentlige og Økosystemet. Hver især består helixerne af en række interessent- og interessegrupper, som alle i større eller mindre grad påvirker Port of Aalborgs drift, omdømme og fremtidige udvikling. Det er derfor helt centralt for Port of Aalborg at tage ansvar for sine interessent- og interessegrupper ved at skabe et stærkt samspil med målet om at skabe innovation og vækstskabende aktiviteter i et videnssamfund.



# Væsentlighedsanalyse

## – missionsunderstøttende CSR



De fem overordnede interessent- og interessegrupper, der er illustreret i Quintuple Helix-modellen, rummer tilsammen alle Port of Aalborgs CSR-interessenter og -interesser. Nogle eksempler herpå er Aalborg Kommune, kunder, naboer, naturen, Aalborg Universitet mv. De forskellige interessent- og interessegrupper er på hver sin vis relateret eller koblet til Port of Aalborg og har hver især forskellige forventninger, betydning eller beskyttelseshensyn i forhold til Port of Aalborgs tilstedeværelse.

For nærmere at forstå forventningerne har vi udarbejdet en væsentlighedsanalyse, der nærmere undersøger, hvilke CSR-områder der er væsentligst for Port of Aalborg, og hvilke der er væsentligst for interessent- og interesseområdet i eksternt henseende. Resultatet af denne analyse er illustreret i ovenstående model.

CSR-områdernes væsentlighed er vurderet ud fra, hvilken forandringsstyrke den udfundne tematik repræsenterer for henholdsvis Port of Aalborg og interessent og interessegruppen, samt med hvilken tydelighed der kan skabes konsensus om forandring i interessentsfæren. Forandringsdrivkraften kan have retning mod stabilitet eller udvikling. Stabilitet betyder sikker drift. Udvikling betyder fælles værdiskabelse.

Jo mere styrke et tema har som forandringsdrivkraft, og jo tættere et tema befinder sig på symmetriaksen, des større grad af engagement og des mindre modstand kan forventes i forhold til fælles værdiskabelse og performance. At et tema placeres tæt på "Stabilitet", betyder ingenting, at der ikke anvendes ressourcer på temaet eller skabes resultater, sådanne temaer er en vedligeholdelsesfaktor.

# Risikoanalyse – missionsunderstøttende CSR

De fem overordnede interessent- og interessegrupper i Quintuple Helix-modellen danner ligeledes grundlag for Port of Aalborgs analyse af risici. Formålet med denne analyse er at identificere, hvilke risici der er aktuelle for koncernen. Rollen som havn medfører visse risici, som er umulige at undgå. Men det betyder dog ikke, at de ikke kan minimeres. Med henblik på at

minimere disse risici er Port of Aalborgs risici kortlagt i en risikoanalyse.

Risikoanalysen er opdelt efter Port of Aalborgs fire forretningsområder. Hvert forretningsområde omfatter forskellige risici, hvor Port of Aalborg risikerer at påvirke sine partnere.

	Havnedrift	Udlejning/ Arealer	Service (Administration)	Krydstogt
<b>Grøn omstilling</b>	Fejeaffald CO <sub>2</sub> -emission Fossile brændstoffer Miljøulykker Olieudslip Forurening Ammoniakudslip Biodiversitet Klimaændringer Farligt gods	CO <sub>2</sub> -emission Olieudslip Forurening Biodiversitet Dyrevelfærd Elforbrug Miljøulykker Forurenet jord Fossile brændstoffer Vandforbrug Affaldshåndtering Udledning Grundvand og vandløb	Forurening Fossile brændstoffer Affaldshåndtering CO <sub>2</sub> -emission Kemikalier Dyrevelfærd Elforbrug	Luftforurening Fossile brændstoffer CO <sub>2</sub> -emission Landstrøm Black/Grey-water
<b>Menneskelige ressourcer</b>	Arbejdssikkerhed Sundhed Arbejdsmiljø Arbejdsulykker Aflønning Børne/tvangsarbejde Trafiksikkerhed Stress Kompetencer Bestikkelse Korruption Konkurrenceforvridning Gaver Lovgivning Transparens	Arbejdssikkerhed Sundhed Arbejdsulykker Trafiksikkerhed Børne/tvangsarbejde Korruption Bestikkelse Transparens Konkurrenceforvridning Lovgivning Datasikkerhed Gaver	Sikkerhed/sundhed Arbejdsulykker IT-nedbrud Stress Kompetencer Trafiksikkerhed Konkurrenceforvridning Korruption Gaver Transparens Markedsføring Datahåndtering Forskelsbehandling Uddannelse Krænkelser	Arbejdssikkerhed Arbejdsulykker Terrorsikring Børne/tvangsarbejde Bestikkelse Lovgivning Gaver Korruption Smittespredning
<b>Samfundsmæssige målsætninger</b>	Vækst Investering Transportmuligheder Logistik Konkurrencedygtighed Jobs Forbrug Teknologi Forurening Mobilitet Kompetencer Innovation Samarbejde Uddannelse Læring Arbejdskraft Trafikforbindelse Forretningsudvikling	Vækst Investering Finansiering Forretningsudvikling Forbrug Værdiskabelse Teknologi Kapital Innovation Samarbejde Forurening Uddannelse Læring Symbiose Arbejdskraft Helhedsforståelse Naboskab Fællesskab	Forretningsudvikling Kvalitet Viden Forbrug Værdiskabelse Teknologi Kapital Innovation Samarbejde Forurening Uddannelse Læring Symbiose Arbejdskraft Helhedsforståelse Fællesskab	Turisme Forbrug Kultur Reklame Trafikforbindelse Forurening Teknologi Forretningsudvikling Konkurrencedygtighed By-omdannelse Tiltrækning Investering Finansiering Innovation Værdiskabelse



# Dare. Care. Share. – Missionsunderstøttende CSR

De identificerede risici fra risikoanalysen og fokus-punkterne fra væsentlighedsanalysen danner grundlag for Port of Aalborgs CSR-strategi. Fokusområderne for Port of Aalborg har derudover tre kerneværdier, som også er en del af CSR-strategien:

**WE DARE.** Port of Aalborg tør satse på og investere i samarbejde, både internt i organisationen og eksternt med vores interessenter og omverdenen, for det er nødvendigt for at indfri de ambitiøse vækstsmål.

**WE CARE.** Vi hjælper samfundet, da samfundet er afgørende for, at vi kan nå vores vækstsmål.

**WE SHARE.** Vores overskud skal ikke kun komme os selv til gode, men skal skabe vækst for både os selv og samfundet.

Ud over at disse tre værdier driver Port of Aalborgs CSR-engagement, danner de 10 principper fra

ledelsessystemet DS 49001 også grundlag for vores CSR-indsats som en del af ledelsessystemet.

Modellen nedenfor illustrerer, hvordan de tre fokusområder skal føres gennem **porten** og udvikles fra good to great. Her er det arbejdet med verdensmål 9 og 17, der skal være den drivende faktor til at sikre, at de forskellige grundpiller bliver great.



# Verdensmålene – missionsunderstøttende CSR

Særligt 4 af de i alt 17 verdensmål er i fokus i vores CSR-ledelse i kraft af vores missionsunderstøttende CSR

8



## Verdensmål 8: Anstændige jobs og økonomisk vækst

Port of Aalborg går aldrig på kompromis med et sikkert og sundt arbejdsmiljø, og beskyttelsen af menneskerettighederne sker aktivt i den daglige ledelse. Vi arbejder målrettet med synlig arbejdsmiljøledelse i vores arbejdsmiljøorganisation, og vi sikrer overholdelsen og beskyttelsen af menneskerettighederne i vores governance- og policysystem.

9



## Verdensmål 9: Industri, innovation og infrastruktur

Port of Aalborg arbejder målrettet med opbygning af robuste infrastrukturer, der både fremmer erhvervslivet og bæredygtig industrialisering. Port of Aalborg har her en innovativ tilgang til arbejdet med udvikling af bæredygtig godstransport gennem anvendelse af togtransport og søfart.

12



## Verdensmål 12: Ansvarlig produktion og forbrug

Port of Aalborg beskytter naturen, miljøet, dyre- og plantelivet og passer på jordens sparsomme ressourcer. Sammen med vores strategiske partnere gør vi en aktiv men virksom indsats for at begrænse vores aftryk på naturen og indgår derfor samarbejdsprojekter inden for synergier, genanvendelse, nye energiformer, biodiversitet samt forebyggelse og best practice.

17



## Verdensmål 17: Partnerskaber for handling

Port of Aalborg anser partnerskaber for at være det afgørende element for at skabe mærkbare resultater inden for de udvalgte fokusområder. Derfor arbejder vi målrettet med at styrke og udbrede engagementet for partnerskaber, så der i samarbejde kan skabes bæredygtig udvikling.



# Industri, Innovation & Infrastruktur samt Partnerskaber for handling

Stærke partnerskaber er nøglen til, at Port of Aalborg kan udvikle sin forretning og herigennem realisere målet om at være en socialt ansvarlig virksomhed. Denne missionsunderstøttende tilgang til CSR skaber samtidig, vedvarende og fælles værdi for havnens virksomheder, erhvervslivet og civilsamfundet.

## Bæredygtighed

Port of Aalborg anser det som en kendsgerning, at vi løfter stærkest i flok. Denne tankegang har ført til, at Port of Aalborg engagerer sig i mange forskellige partnerskaber, også dem der rækker ud over virksomhedens erhvervsmæssige rolle. Det betyder altså, at Port of Aalborg ikke blot indgår i samarbejder med de over 100 virksomheder, som befinder sig på Port of Aalborgs arealer, men også ser et stort potentiale i partnerskaber uden for virksomhedens forretningsområder.

Port of Aalborg påtager sig her en rolle som integrator med henblik på at fastholde, tiltrække og videreudvikle de virksomheder og øvrige aktører, der indgår partnerskaber med. I disse partnerskaber er det helt centralt, at der er et fælles mål om at forbedre konkurrenceevnen, øge beskæftigelsen og understøtte den grønne omstilling og implementering af grønne forretningsmodeller. Kernen bag Port of Aalborgs engagement i samarbejder og partnerskaber er at sikre en kollektiv udvikling, der skaber værdi for både virksomheder, det omkringliggende samfund og ikke mindst miljøet.

Den kollektive udvikling er afgørende for bæredygtigheden, og Port of Aalborg har derfor initieret projektet Miljø++, der har til formål at skabe bæredygtige erhvervsløsninger. De bæredygtige erhvervsløsninger identificeres i industrielle symbioser med henblik på, at virksomheder kan genanvende hinandens overskudsressourcer i stedet for at anse disse som affald. Det gavner ikke blot erhvervslivet og miljøet, men kan også være medvirkende til, at nye virksomheder drager mod Aalborg, hvilket bidrager til at skabe flere arbejdspladser.

Aalborg agerer også testplatform i et storstilet forskningsprojekt, AEGIS. AEGIS udvikler forudsætninger og koncepter for nye grønne og effektive transport- og logistiksystemer, som er bæredygtige og samtidig minimerer de konventionelle udfordringer omkring høj omladningspris, langsommelighed, lav automatisering og ringe digital informationshåndtering. Projektet skal resultere i konkrete automatiserede, grønne og multimodale løsninger, som rækker ind i fremtiden, og som sikrer at vores terminalområder bliver blandt de mest eftertragtede i markedet.

## Green Hub Denmark

Samarbejde mellem virksomheder, forbrugere, forskere og myndigheder er en væsentlig faktor for sammen at kunne skabe den bedste platform for grøn vækst og bæredygtig udvikling.

Green Hub Denmark er et stærkt offentlig-privat partnerskab, som arbejder med grøn innovation, bæredygtige forretningsmodeller, test og demonstration for at tackle klimaudfordringer. Det bidrager til regeringens mål om at reducere CO2 udledningen med 70%

samtidig med, at tiltrække flere investeringer og skabe flere grønne jobs.

For at bidrage til realiseringen af målsætningen, har Port of Aalborg stillet de nødvendige arealer til rådighed, og i samarbejde med diverse organisationer og aktører i det aalborgensiske erhvervsliv bliver der arbejdet på højtryk for at realisere drømmen om at gøre Aalborg til en grønnere by.



### Invest in Aalborg

Invest in Aalborg er et stærkt partnerskab mellem Port of Aalborg, NOVI, Aalborg Universitet og Aalborg Kommune. Formålet er at trække flere investeringer, virksomheder og arbejdspladser til Aalborg – både fra andre danske regioner og fra udlandet.

Invest in Aalborg er således resultatet af en by, der bliver mere og mere globaliseret og en by, som har en række attraktive spidskompetencer at byde på, både når det kommer til den hårde faglighed og de bløde værdier. Invest in Aalborg arbejder systematisk med tiltrækning af nye virksomheder og fungerer som et såkaldt one-point-of-contact, hvor virksomheder og investorer kan få hjælp med blandt andet lokalisering, netværk, rekruttering m.v.



Netværk for Bæredygtig  
Erhvervsudvikling  
NordDanmark

### Netværk for Bæredygtig Erhvervsudvikling NordDanmark (NBE)

Port of Aalborg samarbejder med medlemmerne i NBE for at fremme den bæredygtige udvikling. Gennem medlemskabet i NBE er der mulighed for at danne partnerskaber med andre nordjyske virksomheder, der brænder for samarbejde og bæredygtighed. Ved at deltage i netværket er der ikke blot mulighed for at sparre med virksomheder i samme situation, men ligeledes skabe nye symbioser gennem den screening af medlemsvirksomheder, som NBE tilbyder.

ERHVERVS  
NETVÆRK 9220  
INDFLYDELSE Gennem RELATIONER



### ErhvervsNetværk 9220

Port of Aalborg er medstifter af ErhvervsNetværk 9220 og er stærkt engageret i at øge samarbejdet i og omkring Aalborg Øst. Ved at skabe et tværfagligt samarbejde er der mulighed for at øge opmærksomheden i 9220 og dermed gøre området endnu mere attraktivt at bo og drive virksomhed i.

Målet med ErhvervsNetværk 9220 er at skabe et talerør for medlemmerne og derved sikre, at Aalborg Øst bliver en del af de erhvervspolitiske overvejelser i kommunen. Men ErhvervsNetværk 9220 skal være mere end et politisk talerør. Det skal styrke samarbejdet, samhandlen og synergien mellem de ca. 190 medlemmer og gøre det attraktivt at være en del af foreningen og erhvervslivet i 9220. Det omfattende samarbejde har blandt andet resulteret i, at ErhvervsNetværk 9220 i september 2019 modtog bæredygtighedsprisen.

## Erhvervsudvikling

Samarbejde er ikke kun vigtigt for Port of Aalborg som virksomhed. Det er også afgørende for at skabe udvikling i erhvervslivet. Port of Aalborg anser det som en del af virksomhedens sociale ansvar at bidrage til erhvervsudviklingen i Aalborg. Der bliver derfor hver dag arbejdet på at gøre det attraktivt for eksisterende og nye virksomheder at lokalisere sig i Aalborg. Missionen er at bidrage til, at de omkringliggende virksomheder udvikler sig fra **good to great**.

Port of Aalborg varetager en vigtig rolle i at skabe samarbejder ved at agere bindeled mellem erhvervslivet, uddannelsesinstitutioner, lokalsamfundet og det offentlige. I denne proces er vidensdeling og tværfagligt samarbejde afgørende for at skabe merværdi, ikke blot for erhvervslivet men også for lokalsamfundet.

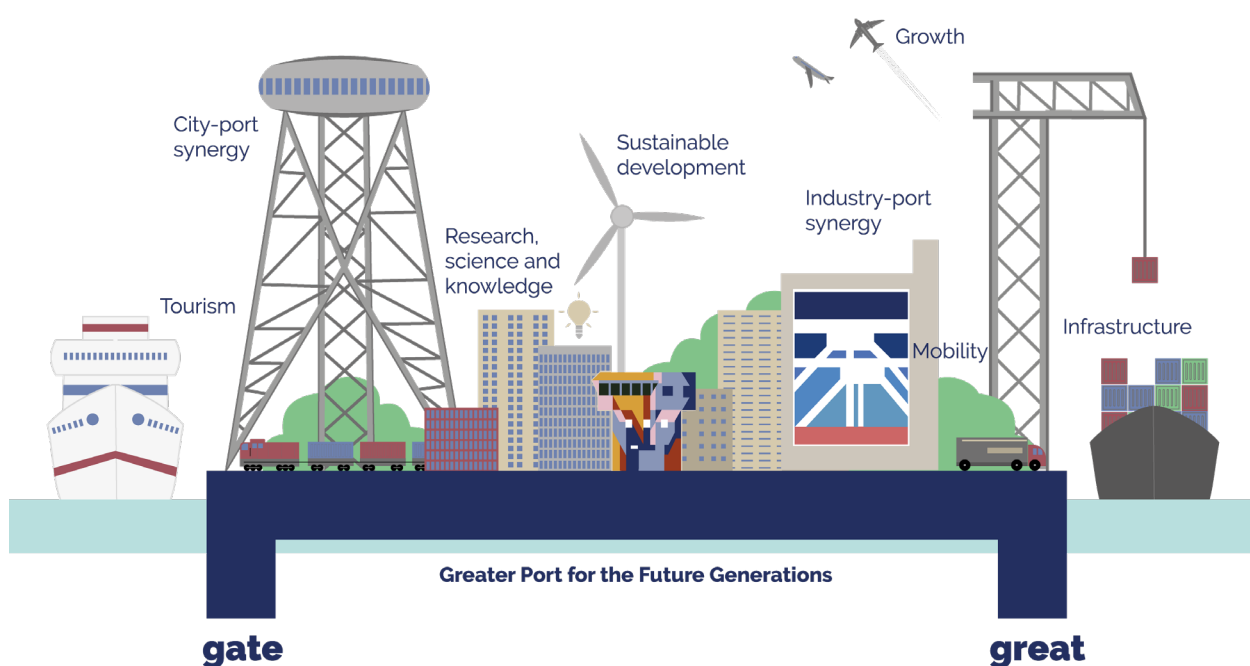
Et eksempel på et tværfagligt samarbejde er samarbejdet med Erhverv Norddanmark, Invest in Aalborg, Netværk for Bæredygtig Erhvervsudvikling og ErhvervsNetværk 9220, hvor Port of Aalborg sammen med andre aalborgensiske og nordjyske virksomheder i fællesskab arbejder på at udvikle erhvervslivet i Nordjylland.

## Jobskabelse

Et afgørende element for engagementet i at udvikle erhvervslivet er at fremme jobskabelsen i Aalborg. Det er en del af Port of Aalborgs strategi at bidrage til realiseringen af Aalborg Kommunes erhvervs- og bæredygtighedsstrategier. Port of Aalborg har i den sammenhæng fået tildelt en central rolle i realiseringen af kommunens mål om at skabe 20.000 nye arbejdspladser inden 2030. Helt konkret skal 3.000-5.000 arbejdspladser ud af de i alt 20.000 være afledte af Port of Aalborg.

Dette ambitiøse mål vil Port of Aalborg realisere ved hjælp af tætte partnerskaber med blandt andet ErhvervsNetværk 9220, Business Aalborg og Aalborg Alliancen.

Port of Aalborg indtager her rollen som integrator ved at skabe de rette rammer for eksisterende og nye virksomheder, der bidrager til at generere de nødvendige arbejdspladser. Med andre ord vil Port of Aalborg være **gate to great**.



# Målsætninger – industri, innovation & infrastruktur samt partnerskaber for handling

Omdrejningspunkt: Port of Aalborg tager medansvar for at udvikle det økosystem, som Port of Aalborg indgår i gennem partnerskaber

Fokusområde	Delmål	Nuværende niveau	Handling	Målsætning
<b>Missionskritiske interessenter og netværkssamarbejder</b>	Øge samarbejdet.	Netværksstatus: Green Hub Denmark, Netværk for Bæredygtig Erhvervsudvikling, Invest in Aalborg, AAU, Erhverv Norddanmark, MARLOG, Miljø ++, EFIP, Danske Havne, Energy Cluster Denmark, Aalborg Maritime Network, Erhvervsnetværk 9220, UCN, NOVI og Forefront Aalborg.	Interessent- og netværksudvikling. Inklusion af ejer, kunder og netværk. Inklusion ifm. løbende kundemøder.	Inklusion af udvalgte interessenter i interessentpanel mhp. udvikling af virksomhedsprofil og CSR-arbejdet.
<b>Green Hub Denmark testområde</b>	Tiltrække viden, kompetencer og virksomheder inden for grøn omstilling.	Opstartet, markedsført i Aalborg Kommune, god tilslutning og væsentlige spillere aktiveret.	Samarbejde med nøgleaktører.	Anerkendelse som den grønne by.
<b>Jobskabelse</b>	Fremme jobskabelsen.	Ca. 20.000 på regionalt niveau.	Skabe de rette rammer for erhvervsudvikling og derved tiltrække virksomheder.	3.000-5.000 nye, bæredygtige arbejdspladser i Aalborg Kommune inden udgangen af 2030. Løbende on-track indikationer fra eksisterende kunder vedr. vækstplaner.
<b>Tiltrækning af nye lejere</b>	Flere lejere på Port of Aalborgs arealer.	154 (+10)	Øget salgsarbejde og byggemodning.	Tiltrækning af 10-14 nye lejere til erhvervsparken mhp. forøgelse af kundeporteføljen.
<b>Loyalitet hos strategiske kunder</b>	Sikre tilfredshed og loyalitet hos kunder for at bevare samarbejde og masse.	10 fraflyttede virksomheder.	Fokus på kvalitetsledelse og serviceforbedring efter behov.	Fastholdelse af klyngestrategiske kunder inden for segmenterne "Logistik og gods", "Grøn omstilling" og "Lejere i erhvervsparken".
<b>Bæredygtige transportformer på bane og sø</b>	Bæredygtig infrastruktur og transport: øge mængden af banegods og søværts gods; udvikle transportnetværket.	243 toganløb i 2022, 794 skibsanløb i 2022.	Kundeopsøgn, markedsføring og synliggørelse. Forstå regionale kunders behov. Italesættelse af grøn agenda ifm. markedsfremstød for containerterminal.	Fastholdelse af 240 tofagange i 2023. Mindst 850 skibsanløb i 2023. Udvikling af kundegrundlaget.
<b>Driftspartnerskaber</b>	Bevarelse af nuværende driftspartnerskaber og indgåelse af 2-3 partnerskaber inden udgangen af 2023.	5 (kantinedrift, service, tankanlæg, containerrepair og sundhedsordning).	Flere OPP inden for kommercielle ydelser.	Driftspartnerskaber på strategiske forretningsområder.

# Den grønne omstilling

Et område, som er stærkt betonet af samarbejde og partnerskaber, er Port of Aalborgs arbejde med den grønne omstilling. Det omfatter emner, der er væsentlige for hele samfundet

## Bæredygtighed

Den grønne omstilling har været på dagsorden siden ansættelsen af den første miljøkoordinator i 2009. Med certificeringen af miljøledelsessystem efter ISO 14.001 i 2010 tog initiativerne for alvor fart. I mere end et årti har Port of Aalborg haft fokus på at reducere energiforbruget fra havnens drift. Det har vi gjort gennem diverse energioptimeringsprojekter og ved at have fokus på energiforbruget, når der købes nyt materiel som kraner, entreprenørmateriel og øvrige køretøjer.

Vi installerede det første solcelleanlæg i 2013 og er nu oppe på en årlig produktion på mere end 100.000 kWh ren el årligt. Siden 2010 har vi halveret klimaaftrykket fra egen drift og reduceret

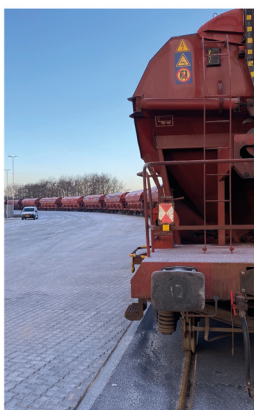
CO2-udledningen fra det direkte energiforbrug fra 1.087 ton i 2011 til 530 ton i 2021, svarende til en reduktion på 51 %.

## Klima

I 2021 tog vi fat på næste skridt i klimaarbejdet. I klimaregnskabsmæssig sammenhæng betegnes vores forbrug af diesel, benzin og andre brændstoffer som "scope 1", mens indkøb af fjernvarme og el betegnes "scope 2". I 2021 blev det besluttet at udvide fokus til også at omfatte "scope 3". I scope 3 medregnes det klimaaftryk, der kommer fra de produkter og ydelser, vi køber, herunder når der etableres nye bygninger og infrastrukturanlæg, samt udførelse.



**ERHVERVS  
NETVÆRK 9220**  
INDFLYDELSE Gennem RELATIONER



**2010**

**2010**  
ISO 14001  
certificering -  
grøn pioner

**2011**  
Etablering af Erhvervs  
Netværk 9220 med POA  
som drivkraft

**2012**  
Renovering af  
kontorbygning efter  
standarden for  
passivbyggeri

**2012**  
Renovering af 45.000m<sup>2</sup>  
havneområde med LED-  
belysning

**2013**

**2013**  
Etablering af solceller  
80.000m<sup>2</sup>

**2013**  
Genbrug af fejesand 300  
ton pr år

**2014**  
Nye energibesparende  
kraner

**2015**  
Godsbaner renovering og  
genoptagelse af drift

**2015**  
300m<sup>2</sup> tilbygning efter  
passivhus standarden

**2016**

**2017**  
Etablering af 6 EON  
ladestander til elbil

**2018**  
Elbil havnebil

**2019**

**2019**  
Aalborg som grøn  
testcenter

**2020**  
Green Hub Danmark

**2020 - 2021**  
Etablering af 7 ha grønne  
vildt områder

**2021**  
Elektrisk service bil

**2021 ->**  
Byggeri med  
Svanemærket produkter

**2021 ->**  
CO<sub>2</sub> regnskab  
GHG standard  
Scope 3 integrering

**2021 ->**  
LCA analyser på byggeri  
og anlæg  
Fokus på bæredygtigt  
byggeri

**2022**

**2022**  
Udvidelse af ladestander  
kapacitet 2 stk

**2022**  
Elbil til medarbejderbrug

**2022 - 2027**  
Digitalisering af  
forbrugsmålere  
"fjernaflæsning"

**2022 ->**  
Bæredygtigt bygge  
moduler "Cantona"

**2021 - 2022**  
SMaRT Mobilitet  
bæredygtig  
medarbejdertransport



I løbet af 2021 har en samlet kortlægning af klimaaftrykket i scope 3 vist sig at være ca. 6.000 ton i 2021. Altså en faktor 15 gange større end udledningen fra vores egen drift. Udledningen stammer langt overvejende fra bygge- og anlægsarbejder – nybyggeri såvel som vedligeholdelsen af eksisterende bygninger og infrastruktur.

Udledningen ligger hos vores leverandører, men idéen er, at vi gennem krav og samarbejde kan opnå meget større potentielle CO<sub>2</sub>-besparelser. Vi ønsker at tage udvidet ansvar for påvirkningerne i hele værdikæden ved at prioritere partnerskaber med leverandører, der kan reducere det samlede CO<sub>2</sub>-aftryk.

I 2021 blev det derfor besluttet, at der fremover beregnes klimaaftryk på alle bygge- og anlægsprojekter >1 mio. kr. Beregningen foretages tidligt i projektfasen, hvor der stadig er handlerum for klimaoptimering.

Desuden igangsatte vi i 2021 hhv. et byggeprojekt og et anlægsprojekt som forsøgsprojekter for, hvor langt vi kan nå ved at indføre "mindst mulig miljø- og klimaaftryk", som måleparametre. Det ene projekt var opførelsen af et kontorhus på 334 m<sup>2</sup>, som ud over at være underkastet en livscyklusvurdering også blev opført efter kriterierne for Svanemærket-byggeri. Det andet projekt var etableringen af en 100 meter ny kaj med tilhørende 27.000 m<sup>2</sup> havneareal. Dette projekt blev udført i en partnerning samarbejdsform mellem Port of Aalborg, entreprenør og rådgiver, hvilket gav de bedste betingelser for at inddrage alle parter

erfaringer og know-how i design. I projektet blev der fokuseret primært på brug af genbrugsmaterialer og reduktion af anlæggets klimaaftryk.

### **Infrastruktur**

Bæredygtighed kan indtænkes på mange områder, og for Port of Aalborg er infrastrukturen et af dem. De infrastrukturelle muligheder er en af de vigtigste dele, som vi bidrager med. Ikke blot til de virksomheder, der er lokaliseret på vores arealer, men til hele Aalborg, hvor havnen er et vigtigt transportcenter og en afgørende infrastruktur. Derfor er fleksibel infrastruktur vores fremtid.

Infrastrukturen er et bærende element for erhvervsudviklingen, hvor vores mission er at skabe optimale rammer til at hjælpe virksomheder med at udvikle sig fra good to great, både bæredygtigt såvel som økonomisk. Det sker i samarbejde med virksomhederne med henblik på, at infrastrukturen komplementerer deres behov og er omfattet af den nødvendige fleksibilitet.

Vi har blandt andet implementeret en godsbane som et bæredygtigt alternativ til lastbiltransporten, hvilket også er et mål for EU. Udover at være et bæredygtigt alternativ til den konventionelle lastbiltransport er det et udtryk for den fleksibilitet, som kendetegner Port of Aalborgs infrastruktur.

Det er således også årsagen til, at der i fremtiden bliver investeret yderligere i godsbanetransport. Her er målet at udvide banenettet, så endnu flere virksomheder kan drage nytte af godbanetransportens fleksibilitet, effektivitet og ikke mindst være med til at mindske miljøbelastningen.

### **Bedre faciliteter**

Fokus er også på at gøre vores faciliteter bedre. Vores bygninger, infrastruktur og tekniske faciliteter skal i høj grad muliggøre og understøtte, at vores kunder også kan flytte sig i en mere bæredygtig retning. El- og varmekonsumet i vores bygninger skal registreres, og forbruget skal gøres digitalt tilgængelige for vores lejere. Opstart af implementering af fjernaflæste forbrugsmålere samt databehandling, der skaber statistik og overblik over forbrug samt forenkler arbejdsgangene. Fjernaflæsningen giver mere data til brug i optimeringsprojekter og miljøforbedringer. Derudover gør digitaliseringen det muligt med automatiseret overvågning og alarm ved brud og uheld, reduktion af følgeskader og minimering af spild.



I 2021 færdiggjorde vi yderligere kajnære oplagsarealer samt forbedringer af to af vores tre godsbanegårde. Vi udbygger løbende ladekapacitet til elbiler bl.a. gennem et brugerbetalt koncept til vores lejere, som sikrer prisbillig opladning til medarbejdere.

Regeringens mål er at reducere Danmarks klimaaftryk med 70% inden 2030. I 2021 tog vi de første spæde skridt på en lang rejse og læreproces, som rækker ud over vores egen drift og i stedet fokuserer på en langt større del af vores værdikæde. En rejse, hvor et endnu tættere og fokuseret samarbejde med engagerede leverandører og partnerskaber bliver nøglen i klimaindsatsen.

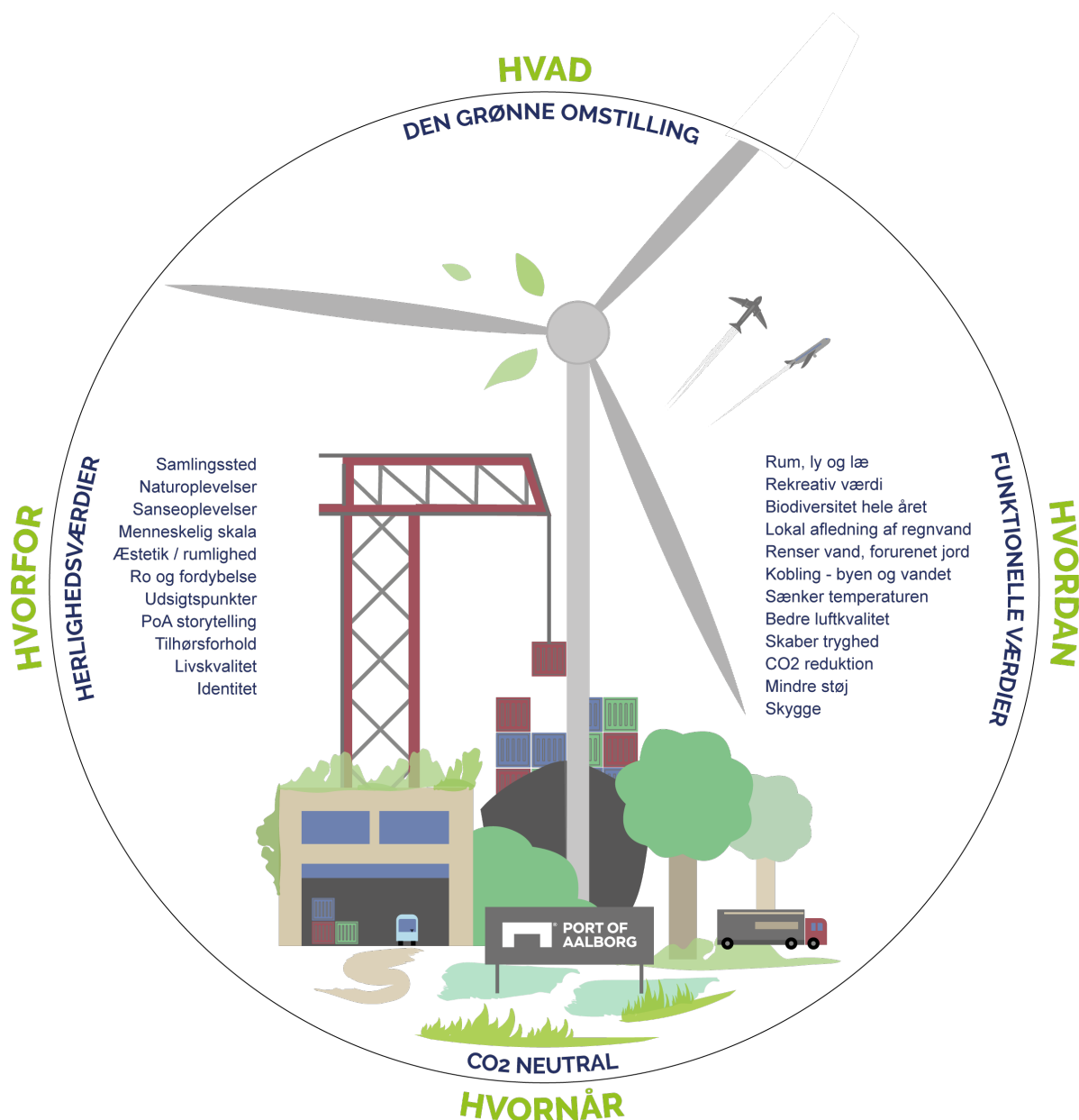
### Plads til natur

Der er på havnens områder etableret ca. 6 hektar vildt-områder til gavn for både dyr, insekter og

mennesker i et forsøg på at kombinere opholdsarealer med dyre- og planteliv. For at skabe en større biodiversitet arbejder vi primært med de lokale, hjemmehørende planter.

Områder til tekniske anlæg såsom regnvandsbassiner udnyttes til vildt-områder med flade breder, der gør det muligt for dyreliv at tilgå vandet. Derudover etableres der bosteder til smådyr, insekter og mikroorganismer ved brug af kampesten og træstammer.

Ud over dette sætter vi fokus på fremtidig etablering af rekreative forbindelser i form af grønne stier til brug for medarbejdere og evt. andre interessenter. Det kan både bidrage til at øge biodiversiteten samt skabe flere naturoplevelser i området.

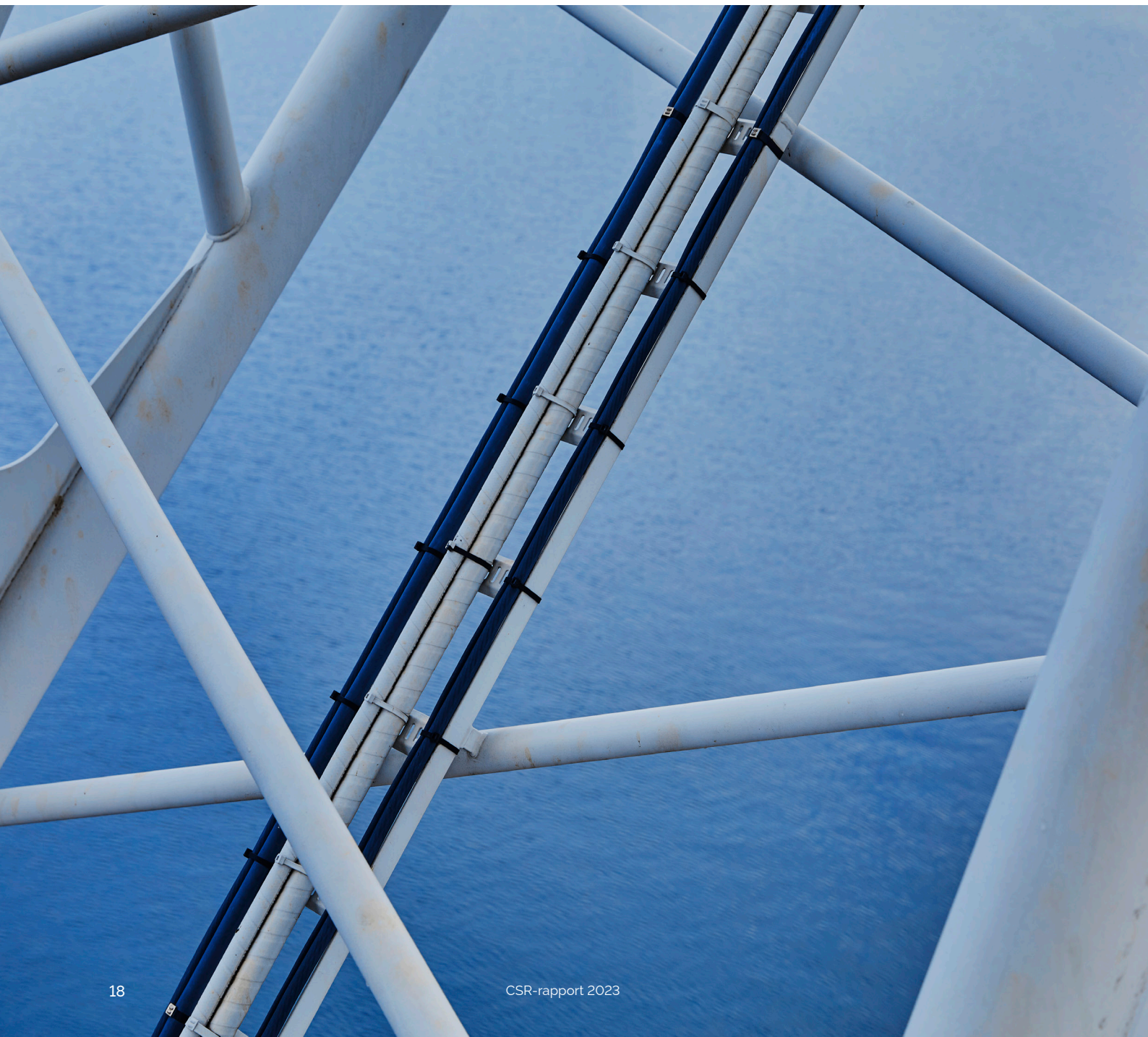


## Green Hub Denmark

**Green Hub Denmark** skaber rammerne for udvikling, validering, test og demonstration af grønne forretningsmodeller, løsninger og teknologier i relevante miljøer.

**Green Hub Denmark** er et stærkt offentligt-privat partnerskab, der arbejder for at øge vækst, beskæftigelse og eksport.

**Green Hub Denmark** bidrager til at løse klimaudfordringer, tiltrække investeringer og skabe flere grønne jobs gennem udvikling, test og demonstration af fremtidens grønne løsninger.



## Miljø++

**Miljø++** er et ambitiøst, strategisk samarbejde, der har til hensigt at gøre erhvervsområdet i Aalborg Øst til inkubator for bæredygtige løsninger og forretningsmodeller på miljøområdet. Samarbejdet vil udvikle bæredygtige løsninger, der skaber attraktive erhvervsområder og arbejdspladser, og som kan spredes til hele Aalborg-området og regionen.

Målet er, at miljø og planlægning bliver en mulighed og et afgørende konkurrenceparameter i fastholdelse og tiltrækning af virksomheder og arbejdspladser i regionen – i stedet for en trussel. Port of Aalborg er ledende i engagementet.

# Miljø++



# Den grønne omstilling – synergitænkning

Miljø++ og Bæredygtige Synergier er eksempler på, hvordan kombinationen af flere af Port of Aalborgs fokusområder går op i en højere enhed ved at skabe erhvervsudvikling gennem bæredygtige løsninger. Den afgørende faktor viser sig gang på gang at være villigheden og evnen til at samarbejde

## Ressourceforbrug

Med over 100 virksomheder, der er lokaliseret på Port of Aalborgs arealer, omfatter det et enormt ressourceforbrug og desværre til tider også et ressourcepild. For at mindske dette spild og skabe merværdi har Port of Aalborg været medvirkende til at opstarte projekterne Miljø++ og Bæredygtige Synergier.

Projekterne er direkte rettet mod at skabe samarbejde på tværs af virksomheder til gavn for både virksomhederne og miljøet. Frem for at den enkelte virksomheds restprodukter anses som storskrald, kan restprodukterne indgå i en anden virksomheds produktion og dermed skabe merværdi for miljøet og virksomheden.

Som primus motor for projekterne er Port of Aalborg engageret i at inddrage så mange virksomheder i symbiosen som muligt, med henblik på at ressourceforbruget mindskes og bliver mere miljøvenligt. Ved at tænke udnyttelse af restprodukter med ind i planlægningen af havnens arealer er der mulighed for at skabe et attraktivt erhvervsmiljø, som skaber merværdi for både økonomien og miljøet.

## Bæredygtige Synergier

Port of Aalborg er initiativtager til projektet Bæredygtige Synergier og er stærkt engageret i at skabe symbioser, der giver merværdi for både virksomheder og miljøet. Bæredygtige Synergier er en del af Miljø++-projektet, og sammen med andre prominente virksomheder i Aalborg forsøger Port of Aalborg at skabe bæredygtig udvikling gennem nye innovative og bæredygtige løsninger og symbioser.

Bæredygtige Synergier har på nuværende tidspunkt skabt 18 symbioser mellem medlemmerne. Det har

ud over en besparelse i drivhusgasemissioner på 9.432 ton også sparet miljøet for et energiforbrug på 9.206 gigajoule samt et materialeforbrug på 1.250 tons.

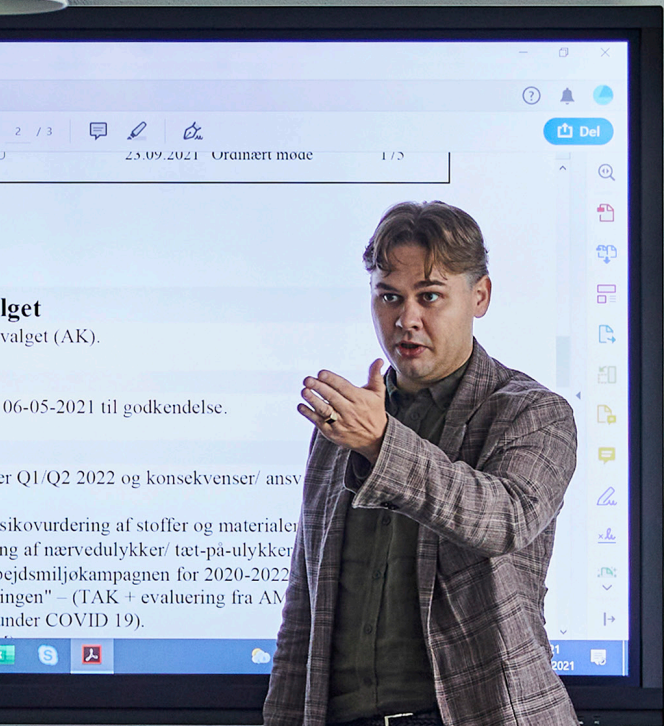
Disse resultater er udelukkende skabt på baggrund af symbioser, hvor virksomheder drager nytte af hinandens affaldsprodukter og genanvender i egen produktion.

Når nye virksomheder tiltræder Port of Aalborgs arealer, er virksomhedernes genanvendelse og ressourceforbrug således et aktuelt emne. Ved at screene nye virksomheder kan der skabes partnerskaber og nye symbioser. Det resulterer ikke blot i godt naboskab, men hjælper virksomheder og miljø med udvikling fra good to great.

## Sustainable Hospitality

Port of Aalborg har for nyligt valgt at engagere sig i et nyt initiativ i samarbejde med Aalborg Kongres & Kultur Center (AKKC). Initiativet kobler to af Port of Aalborgs kerneområder, nemlig bæredygtighed og erhvervslivet. Intentionen med Sustainable Hospitality er at skabe opmærksomhed på bæredygtige virksomheder og initiativer, hvor idéen er, at AKKC's gæster som et led i deres besøg bliver introduceret til en række bæredygtige initiativer og virksomheder. Det kan skabe grundlag for nye partnerskaber samt udbrede kendskabet til de bæredygtige løsninger, som er aktuelle i Aalborg. I den forbindelse er AKKC, med sine 500.000 besøgende årligt, den ideelle lokation til at fremvise de bæredygtige løsninger.

Målet er simpelt: Aalborg skal være synonym med bæredygtighed – og det er et mål, som Port of Aalborg uden tøven kan tilslutte sig!



# Målsætninger – den grønne omstilling

Omdrejningspunkt: Port of Aalborg skal være en CO2-neutral havn i 2028

## Fokusområde

### Delmål

Reduktion af fossile brændstoffer til minimalt forbrug (Scope 1).  
 Reducere energiforbrug i Port of Aalborgs egne kontorer/driftsbygninger og pladser (Scope 2).

### Nuværende niveau

Havnen bruger i omegnen af 114.000 liter fossile brændstoffer til kraner, trucks, både og andet kørende materiel.

Størstedelen af udendørs belysningsanlæg er renoveret; har en elbil som havnebil; ngen vindmøller.

### Handling

Der skal findes alternativer til fossile brændstoffer for alt kørende og sejlede materiel, som havnen opererer.

Reducere energiforbruget mest muligt igennem energiforbedringer og genanvendelse af energi. Øge kapaciteten af vedvarende energi.

### Målsætning

Fossilt brændstof skal nedbringes til et minimalt niveau inden 2028, og havnen skal som helhed være CO2-neutral.

Renovering af det resterende udendørs belysningsanlæg. Anskaffelse af yderligere en elbil, som skal erstatte medarbejdernes kørsel i egen bil.  
 Etablering af 3 kystnære vindmøller på Østhavnen.

Havstens bygninger og infrastruktur skal være effektive og facilitere den generelle elektrificering. Havstens elforsyning skal være 100% CO2-neutral inden 2028.

## Omdrejningspunkt: dokumentation

Reducere ressource-forbrug i Port of Aalborgs egen drift (Scope 3).

Byg og anlæg skal løbende gøre mere ressourceeffektive (scope 1-2-3).

Miljøkrav skal integreres i en kommende indkøbspolitik. Indsats for forlængelse af levetid på inventar, IT-udstyr etc. gennem implementering af genbrug, take-back og leasing-ordninger.

Manual for bæredygtigt byggeri og anlæg" udvikles løbende med skærpede ambitioner for effektiv arealudnyttelse, brug af ikke fornybare råmaterialer, genbrug og genanvendelse og krav fra Svanemærket.

Reducere behovet for nyanskaffelse og fokusere på miljørigtige produkter. Miljøkrav skal integreres i indkøbspolitikken.

Standardisere procedure for bæredygtighed i bygge- og anlægsprojekter, udvikle og implementere byggeprogram i 2023.

Minimere mængden af affald og øge genanvendelsesraten af affald (Scope 3).

Der er i dag affaldssortering på havstens områder i 10 fraktioner.

Etablere procedure for affaldshåndtering og minimering af affald på byggepladser. Fokusere på genanvendelse af resourcer og minimering af jomfruelige materialer.

Affaldssortering bliver standarden for alle havstens aktiviteter. Der undersøges mulighed for anvendelse af sekundavand.

## Port of Aalborg skal dokumentere minimeret spild og øge ressourceeffektiviteten

## Omdrejningspunkt: økologi og biodiversitet

Sikre mest muligt biodiversitet på havnens grønne arealer.	Der er etableret samlet 7 ha vildtbeplantning, havnens regnvandsbassiner er lavet som søer med breder lavet, så dyr kan komme til.	Udarbejde driftplaner med fokus på øget biodiversitet i samarbejde med lokale myndigheder.	Sprøjtemidler benyttes stadig til bekæmpelse af bjørneklo, også her skal de udfases.
Forbedre forholdene for biodiversitet i fjorden.	-	Løbende afsøge muligheder for forbedring af økosystem i Limfjorden, herunder regnvandsafledning fra havnens arealer, samarbejde med Limfjordsrådet.	Gennemfør mindst et naturgenopretningsprojekt i Limfjorden.

### Port of Aalborg skal fremme vilkårene for naturlige økosystemer og biodiversitet

## Omdrejningspunkt: bæredygtig infrastruktur, ydelser og produkter

Forbedre og fremhæve bæredygtig logistik mulighederne på havnens arealer.	Adgang til jernbane, containerterminal samt vejlogistik og skibstransport generelt.	Videreudvikle containerterminal og jernbane, etablere bedre cykelforbindelser og adgang til offentlig transport.	Udvide godsmængderne for henholdsvis jernbane og containerterminalen.
Facilitere samarbejde og forretningspotentialer med henblik på grøn omstilling mellem havnen og lejere.	Kvartalsvise kundemøder med informationer angående havnens aktiviteter, diverse erhvervsnetværk.	Udbygge Port of Aalborgs tilbuds-katalog med servicefaciliteter og grønne ydelser, som gør grøn omstilling mere smidig for lejere. Herunder tilbud om solcelleanlæg, ladestandere til elbil og affaldssortering. Oprettelse af et bæredygtighedsforum for havnens lejere.	Oprettelse af et bæredygtighedsforum og udvidelse af havnens bæredygtige serviceydelser.
Opretholde viden og kompetencer inden for bæredygtighed internt i Port of Aalborg.	Deltagelse i diverse kurser og konferencer.	Løbende deltagelse i relevante netværk og samarbejder med henblik på erfaringsudveksling, pilotprojekter, forsøg og indhente viden om best practice inden for grøn omstilling og sektorkobling.	Opretholde og udvide kompetenceniveauet i hele organisationen.

### Port of Aalborg skal sikre en bæredygtig infrastruktur, ydelser og produkter, der gør kunder og leverandører bedst muligt i stand til også at forfølge mål 1, 2 og 3

## Menneskelige ressourcer

Sikkerhed og menneskerettigheder er en absolut prioritet, men også en konkurrenceparameter, da trivsel øger performance og er grundlaget for kvalificeret partnerskab. Arbejdsmiljø og menneskerettigheder beskyttes hos Port of Aalborg under et ISO-certificeret ledelsessystem

### Medarbejdere

Den vigtigste samarbejdspartner for Port of Aalborg har altid og vil altid være medarbejderne. Medarbejderne er afgørende for Port of Aalborgs målsætning om at skabe merværdi. Det gælder både internt i virksomheden og i det omkringliggende samfund.

Det interne arbejdsmiljø handler om, at medarbejderne befinder sig i et sundt og velfungerende arbejdsmiljø. Alle medarbejdere er derfor omfattet af en sundhedsordning, som tilbyder diverse behandlinger i form af fysioterapi, sundhedstjek, spinning, styrketræning samt pausegymnastik. Sundhedsordningen er også tilgængelig for samtlige virksomheder, der er tilknyttet havnen. Ud over sundhedsordningen har Port of Aalborg en frugtordning, og i løbet af året bliver der afholdt personalearrangementer for at sikre trivsel og et sundt arbejdsmiljø på arbejdspladsen.

### Arbejdssikkerhed

En afgørende del af arbejdsmiljøet på en havn er arbejdssikkerheden. En havn er et udsat område med mange potentielle farer, og det er derfor altafgørende, at arbejdssikkerheden er ufejlbarlig. Det gælder ikke kun, når Port of Aalborgs medarbejdere færdes på havnen, men også for eksterne, der har deres daglige arbejdsgang på havnen. Port of Aalborg har derfor

lanceret arbejds politikken **Vision Zero - Safety First**, der ganske simpelt omfatter at forebygge alle ulykker og skader, med henblik på at der fremover står nul i statistikken for arbejdsulykker. Som et led i denne vision er der lanceret en kampagne for at skabe fokus på brugen af sikkerhedsudstyr.

For at sikre at arbejdssikkerheden konstant er i fokus, har Port of Aalborg valgt at blive certificeret efter ISO 49001-standarden. Det indebærer, at der kontinuerligt er fokus på at sikre kvaliteten på havnen, og at sikkerheden aldrig afviger fra den høje standard, som Port of Aalborg påkræver.

Som et led i dette arbejde med arbejdssikkerhed og kvalitet er risikostyring et afgørende værktøj. Port of Aalborg arbejder derfor ud fra en omfattende risikopolitik og er af den grund også certificeret efter ISO 31000-standarden. Det har medført, at der er opført protokoller og handlingsplaner for de risici, der er i forbindelse med et havneområde. Derudover bliver alle nye projekter risikovurderet med henblik på at være på forkant med alle risici.

### Havnens sikkerhedsråd

Havnen faciliterer tværorganisatorisk læring omkring bl.a. arbejdsmiljø og sikkerhedsfarer i havnens Sikkerhedsråd, hvor de store operationelle aktører på havnen har sæde. Sikkerhedsrådets mission er at drøfte og imødegå sikkerhedsfarer generelt. Sikkerhed er et konkurrenceparameter, som har værdi for alle på havnen.

### Menneskelig udvikling og løn- og arbejdsvilkår

Port of Aalborg tager sine medarbejderes kompetenceudvikling alvorligt og investerer i efteruddannelse og opskoling. Det er afgørende, at virksomhedens medarbejdere har mulighed for at vedligeholde deres værdi på arbejdsmarkedet. Ligeledes sikrer virksomheden, at medarbejdernes løn- og arbejdsvilkår er på niveau med det, der generelt gælder for sammenlignelige grupper på arbejdsmarkedet.





### Antikorruption og bestikkelse

Ærlighed og legitimitet er en grundforudsætning for, at koncernen kan indgå erhvervsamarbejder, skabe sunde relationer til interessenter og fungere som myndighed i en retsstat. Port of Aalborg er en ærlig og etisk samarbejdspartner, der afstår fra enhver form for korruption og bestikkelse. Adfærdskodekset for medarbejderne foreskriver ordentlighed i handel ogandel, samvittighedsfuldhed og loyalitet.

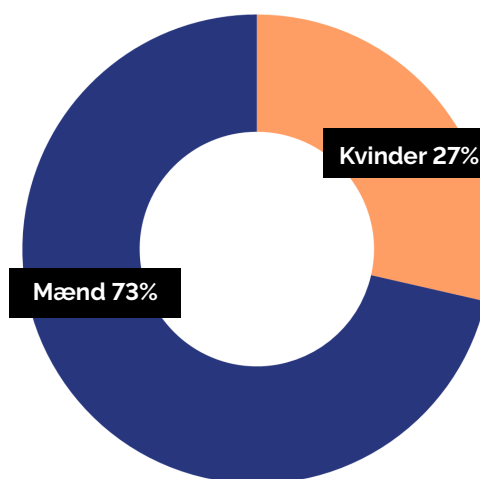
Derfor må ingen medarbejder modtage gaver, som overstiger, hvad der er sædvanligt for mindre, beskeden lejlighedsgaver. En medarbejder må ikke behandle en sag, hvori medarbejderen selv eller nærtstående personer har en personlig interesse. Personlige interessekonflikter, nepotisme og lign. tillades ikke.

I ejerstrategien fra Aalborg Kommune er tillige bestemt, at Port of Aalborg skal ledes i overensstemmelse med nøgleprincipperne: "åbenhed, gennemsigtighed og ansvarlighed". Gennem transparens og klare politikker på området har Port of Aalborg i 2020 bevaret sit image som en troværdig, etisk og attraktiv samarbejdspartner og arbejdsplads, der aktivt bekæmper korruption og bestikkelse. Koncernen har aldrig været involveret i sager om korruption, bestikkelse, nepotisme el. lign.

### Kønsfordeling

Det er koncernens overordnede ligestillingspolitik, at der så vidt muligt skal være ligelig kønsfordeling blandt medarbejderne generelt. Dette kommer også til udtryk i koncernens rekrutteringspolitik, som tilstræber, at medarbejderkredsen afspejler det omgivende samfund i forhold til bl.a. køn. Ved ligelig kønsfordeling menes en vægtning på 40-60 jf. den fagstatistiske kønsfordeling. Denne målsætning gælder for alle virksomhedens organisatoriske lag: medarbejdere, øvrig ledelse, daglig ledelse og øverste ledelse. Rekruttering i koncernen skal aktivt tilgodese saglighed, ligestilling og mangfoldig, og der lægges altid vægt på kandidaternes kompetencer og virksomhedens behov ved ansættelse.

Generelt består koncernens ansatte overvejende af mænd, hvilket afspejler den fagstatistiske kønsfordeling inden for branchen.



Kønsfordeling i den øverste ledelse

Det er endnu ikke lykkedes at komme i mål med målsætningen om ligelig kønsfordeling for den øvrige ledelse eller blandt de daglige ledere, hvilket ikke er tilfredsstillende. Forklaringen på dette kan være, at personsammensætningen i den øvrige ledelse og daglige ledelse dels afspejler virksomhedens generelle medarbejdersammensætning, hvor de fleste af koncernens stillinger er placeret inden for fag, der typisk er kendetegnet ved overrepræsentation af mænd, og dels at de mest kvalificerede ansøgere ifm. nyrekruttering i chefgruppen ikke har kunnet rette op på den ulige kønsfordeling. Koncernen har overvejet, om initiativer, som kan skabe bedre balance mellem arbejdsliv og familieliv, kan imødegå ubalancen. Det er koncernens mål, at det underrepræsenterede køn skal udgøre 40% af ansatte på alle niveauer, men der er erfaringsmæssigt lav medarbejderomsætnings-hastighed på chefstillingerne i koncernen, og samtidig vægtes intern rekruttering og karriereudvikling for eksisterende personale og talenter, jf. rekrutteringspolitikken, højt. Det betyder i praksis, at det kan være svært opnåeligt på kort sigt.

# Målsætninger – menneskelige ressourcer

Omdrejningspunkt: Port of Aalborg demonstrerer værdien af engagerede og kompetente medarbejdere, som driver udviklingen

Fokusområde	Delmål	Nuværende niveau	Handling	Målsætning
<b>Kønsfordeling og mangfoldighed</b>	Sikre ligelig køns- og aldersfordeling i ledergruppe og direktion.	Ledergruppen består af 2 kvinder og 6 mænd. Medarbejderne består af 27 % kvinder og 73 % mænd. I dag er 12,5 % af ledergruppen mellem 30–39 år, 12,5 % af ledergruppen mellem 40–49 år, 37,5 % af ledergruppen er mellem 50–59 år, og 37,5 % er over 60 år.	Det undertalige kønsmæssige segment tiltænkes særlige HR-indsatser under programmerne Talent I og Talent II. Kompetenceudvikling tilføres et strategisk sigte. Fokus i forbindelse med ny rekruttering.	Balanceret køns- og aldersfordeling.
<b>Arbejdsulykker</b>	Sikre arbejdssikkerheden ved registrering af nærved- og tæt ved-ulykker.	1 arbejdsulykke.	Øge opmærksomheden på sikkerhed gennem implementering af Vision Zero - Safety First. Registrering af nærved- og tæt ved-ulykker for fremtidig forebyggelse. Øget samarbejde på tværs af organisationer på havnen.	0 arbejdsulykker.
<b>Rapportering af nærvedulykker</b>	Sikre bedre datagrundlag for arbejdsmiljøledelsen før ulykkerne indtræffer.	Der foreligger en klar politik, som er kommunikeret. Der er indkøbt et brugervenligt rapporteringssystem, og det er udfoldet i AMU-regi. Der er indkommet flere nærvedulykker.	Rapporteringerne underbygges af gode og inspirerende fortællinger.	Fullt oplyst grundlag – 75 nærvedulykker om året.
<b>Krænkelser</b>	Sikre at vi har en rummelig kultur, hvor personlige grænser respekteres, og at følelser drøftes.	Der foreligger en politik herom, og der er indført en whistleblowerordning, som er tilgængelig via hjemmesiden.	Der bør være mulighed for at rette kritik uden om formelle ledelseslag gennem en generel whistleblowerordning. Opmærksomhed på især krænkende kommunikation.	Krænkelser skal undgås via god dialog og ordentlighed i adfærd og tale. Evt. krænkelssager behandles med korrekthed og retssikkerhed for alle parter.
<b>Værnemidler</b>	Sikre at både vi selv og brugere af havnen anvender forskriftsmæssige værnemidler.	Skiltning er forbedret. Velkomstfolder er opdateret og elektronisk tilgængelig. Fokusområde i AMU. Sikkerhedsrådet og trafikstyringen.	Brugere inddrages, og skiltning og kommunikation forbedres. Implementering af sikkerhedsbriefing ifm. ISPS-adgang i nyt gatesystem.	Korrekt anvendelse af værnemidler til enhver tid.
<b>Løn- og arbejdsvilkår</b>	Sikre at medarbejdere i koncernen har løn- og arbejdsvilkår på niveau med sammenlignelige grupper på arbejdsmarkedet.	Der er indgået kollektive overenskomster/ lokalaftaler. Der foreligger en politik herom i Personalehåndbogen gældende for individuelt ansatte. Individuelle væsentlige afvigelser fra målsætningen skal dokumenteres for at sikre mod diskrimination og anden usaglighed.	Lønpolitikken præciseres. HR indsamler løbende data fra arbejds giverorganisationerne (DI og evt. DA) ifm. individuelle forhandlinger.	Vores medarbejdere skal have vilkår som afspejler arbejdsmarkedet.

<p><b>Whistleblowerordning</b></p>	<p>Sikre adgang til at rapportere til uafhængig instans.</p>	<p>Ordning hos en trusted advisor etableret. Ordningen kobles til sit eget eksterne sagsbehandlingssystem.</p>	<p>Der følges løbende op ved eksternt advokat.</p>	<p>Uafhængig klageadgang.</p>
<p><b>Medarbejderudvikling</b></p>	<p>Sikre at medarbejdere og ledere i koncernen udvikles fagligt og menneskeligt, så de kan indgå i samarbejde med kolleger, kunder og interessenter på højeste professionelle niveau.</p>	<p>Kompetencekortlægning er iværksat. Der afholdes løbende 1:1-samtaler.</p>	<p>Der bør foreligge en karriereplan for alle medarbejdere. Planen bør være på plads inden for ansættelsens første 3 måneder.</p>	<p>Vores medarbejdere skal have førende viden og færdigheder inden for havnens forretningsområder, som er relevant for stillingen. Relevante medarbejdere skal have mulighed for kombinationsansættelse i eller anden tilknytning til vidensinstitutioner, andre interessenter samt grønne omstillingsprojekter.</p>
<p><b>Good Governance</b></p>	<p>CSR-Policy integration og compliance.</p>	<p>Policy-området er samlet i Policy Book og alignet til strategien.</p>	<p>Synlige koblinger mellem risiko-styringssystemet og nye politikker samt synliggørelse heraf. Complianceindsatser i forhold til organisationens regeloverholdelse.</p>	<p>Strategisk fit og alignment af ledelsesredskaber.</p>



# Samfundsmæssige målsætninger

Port of Aalborg vil sikre nærmiljøer og lokalsamfund på og omkring havnen, hvor der er arbejds-, kultur- og boligtilbud, der giver mening for borgerne og virksomhederne

## Udvikling af nærmiljøet

Port of Aalborg arbejder på at fremme udviklingen af havnens nærmiljøer. Ikke blot for medarbejderne på Port of Aalborgs arealer, men også for Aalborg og i særdeleshed Aalborg Øst samt det maritime liv ved fjorden i Aalborg Midtby. Arbejdet er rettet mod virksomheder, borgere og institutioner, som Port of Aalborg anser som afgørende for at skabe udvikling på disse områder. Port of Aalborg arbejder for, at vores nærsamfund har arbejds-, kultur- og boligtilbud, der giver mening for borgerne og virksomhederne.

## Lokalsamfundet

Det at skabe merværdi for samfundet er en af de primære målsætninger for Port of Aalborg. Port of Aalborg vil ikke blot være en del af samfundet, men vil være med til at skabe udvikling.

Visionen, Gate to Great, gør sig ikke kun gældende for erhvervslivet, men også for lokalsamfundet. Aalborg Øst skal ikke blot være et attraktivt sted at lokalisere sin virksomhed, men skal i ligeså høj grad være et sted, hvor man med stolthed placerer sin familie. Det arbejder Port of Aalborg på at sikre i samarbejde med ErhvervsNetværk 9220 og Cool East. Gennem partnerskabet med Cool East bliver der afholdt arrangementer for børn og voksne i Aalborg Øst. Derudover støtter Port of Aalborg op om de lokale ishockeyhelte fra Aalborg Pirates, hvor Port of Aalborg gennem Cool East er hovedaktør med formålet, at aalborgenserne også i fremtiden kan opleve underholdning på glat is.

Ud over det intensive fokus på at fremme udviklingen af nærmiljøet i Aalborg Øst er der qua vores virke som havn et nært tilhørsforhold til Limfjorden og det maritime liv. Det er derfor et mål for Port of Aalborg at øge aktiviteten og det maritime liv i og omkring fjorden. Fjorden skal ligesom før i tiden forblive en kilde til liv og velvære. Port of Aalborg engagerer sig i den

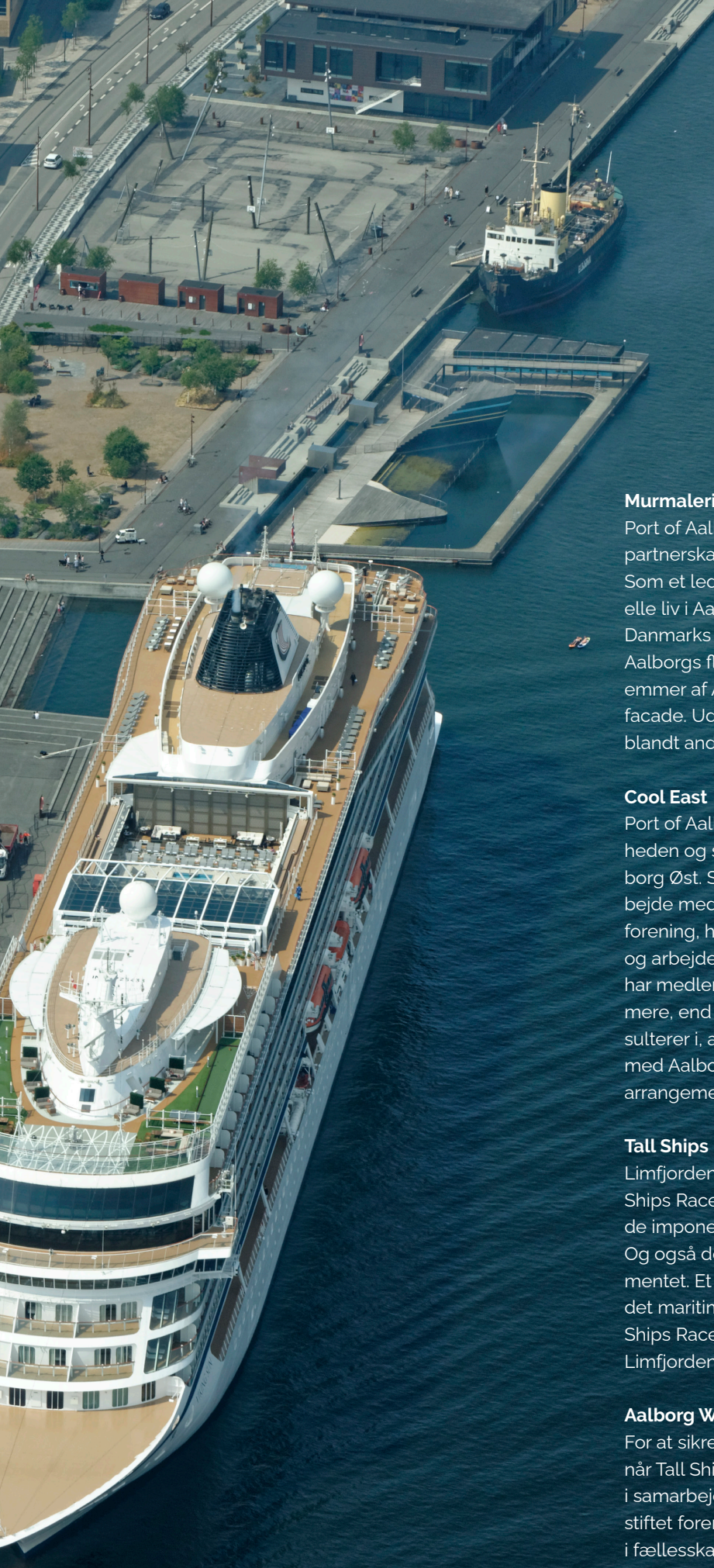
forbindelse i afholdelsen af Aalborg Regatta og Tall Ships Races såvel som andre initiativer, der skaber liv ved fjorden.

## Uddannelse

Port of Aalborg ser det som sin pligt at være medvirkende til og støtte op om studielivet i Aalborg. Uddannelsesområdet er en stærk tiltrækningskraft for hele Aalborg, som gerne skal fortsætte langt ud i fremtiden.

Aalborg Universitet og UCN er en evig kilde til liv og fornyelse. Port of Aalborg samarbejder derfor med uddannelsesinstitutionerne både ved at være samarbejdspartner som case-virksomhed og i endnu højere grad som en arbejdsplads, der tør satse på de studerende. Det indebærer, at Port of Aalborg fast har studentermedhjælpere, praktikanter og trainees som en del af medarbejderstaben. Ved årsskiftet 2022/23 havde Port of Aalborg 15 studentermedhjælpere og 4 praktikanter/specialstuderende tilknyttet og har været med til at sikre, at de studerende får erhvervs erfaring, der gør dem klar til at komme ud i arbejdslivet. Samtidig er det fra Port of Aalborgs side en bæredygtig måde at skaffe ny viden fra forskellige faglige udgangspunkter. Denne vidensdeling er afgørende for, at Port of Aalborg lykkes med strategien om at være Gate to Great.

At have et videnscenter som Aalborg Universitet i sin baghave er et tilbud, som de færreste havne og erhvervsparkere kan trække på og inddrage i innovative strategiske samarbejder. Det gavner ikke blot Port of Aalborg, men også samtlige virksomheder på Port of Aalborgs arealer. Det er derfor af højeste prioritering at vedligeholde det tætte samarbejde med uddannelsesinstitutionerne, så Port of Aalborg også i fremtiden kan drage nytte af den viden, der bliver skabt.



### **Murmaleri**

Port of Aalborgs bogstaveligt talt mest iøjnefaldende partnerskab kan hver dag ses på Nørresundby havn. Som et led i engagementet om at fremme det kulturelle liv i Aalborg var Port of Aalborg medvirkende til, at Danmarks største murmaleri i dag pryder udsigten fra Aalborgs flotte havnefront. Maleriet af Søren Elgaard emmer af Aalborg og sætter farve på en forhen grå facade. Udover det visuelle bidrog projektet til, at blandt andet 30 maler-elever blev sat i arbejde.

### **Cool East**

Port of Aalborg har et klart mål om at øge samhørigheden og stoltheden ved at leve, bo og arbejde i Aalborg Øst. Som medstifter af Cool East har vi i samarbejde med andre engagerede virksomheder skabt en forening, hvor formålet er at øge stoltheden ved at bo og arbejde i Aalborg Øst. Gennem foreningen Cool East har medlemmerne mulighed for i fællesskab at udrette mere, end hvad der er muligt på egen hånd. Det resulterer i, at Cool East ikke blot er samarbejdspartner med Aalborg Pirates, men også støtter en lang række arrangementer for beboerne i Aalborg Øst.

### **Tall Ships Races**

Limfjorden har altid skabt liv i Aalborg. Det beviser Tall Ships Races gang på gang. I 2022 var det sjette gang, at de imponerende fartøjer lagde til kaj i Aalborg. Og også denne gang støttede Port of Aalborg arrangementet. Et af vores primære CSR-mål er at fremme det maritime liv, og med sine 500.000 gæster er Tall Ships Races i sandhed med til at skabe liv i og omkring Limfjorden.

### **Aalborg Waterfront**

For at sikre at der ikke kun er fest og liv ved Limfjorden, når Tall Ships Races lægger til kajen, har Port of Aalborg i samarbejde med øvrige engagerede virksomheder stiftet foreningen Aalborg Waterfront. Foreningen har i fællesskab etableret den maritime festival Aalborg Regatta.

## Cool East

Cool East er et samfundsansvarligt projekt, der har til formål at skabe mulighed for kulturelle og sportslige aktiviteter i Aalborg Øst med ishockeyklubben Aalborg Pirates som platform og facilitator. Formålet med projektet er at styrke samhørighed blandt beboerne og understøtte stoltheden ved at leve, bo og arbejde i Aalborg Øst.



Cool East er udviklet af en række markante Aalborg-virksomheder i samarbejde med Aalborg Pirates – heriblandt ikke mindst Port of Aalborg.



# Målsætninger — samfundsmæssige målsætninger

Omdrejningspunkt: Port of Aalborg bidrager til, at Aalborg udvikler sig som en bæredygtig by

Fokusområde	Delmål	Nuværende niveau	Handling	Målsætning
<b>Antal studerende i job/ansættelse af færdige studerende</b>	Antal studerende i job/ansættelse af færdige studerende.	I løbet af 2022 havde Port of Aalborg ansat 2 elever under erhvervsuddannelse, 4 praktikanter, 15 studenter-medhjælpere og 2 trainees (nyuddannede).	Tættere samarbejde med uddannelsesinstitutionerne og anvendelse af studerende.	Virksomheden skal have ansat mindst 2 elever, 2 trainees samt 8 studerende/praktikanter.
<b>Aalborg Waterfront - Regatta</b>	Skabe kulturelle arrangementer og liv på havnen i 9000.	80.000 besøgende.	Lokale initiativer og promovering i samarbejde med eksterne aktører.	90.000 besøgende.
<b>Cool East</b>	Samhørighed og udvikling i 9220 med havnen som væsentlig spiller.	11 medlemmer, herunder væsentlige samarbejdspartnere for havnens kerneforretning.	Fokus på strategisk netværksudvikling og lokale initiativer i 9220.	Fastholde det nuværende niveau.
<b>Storytelling om havnen</b>	Fortællinger om havnen før og nu.	Havnen er synlig i centrum på krydstogtskajen og i Nørresundby.	Der opstilles visuelle platforme, hvor den markante by-omlægning synliggøres. Branding via Vigeur.	Opmærksomhed på havnens nuværende rolle.
<b>Godt naboskab</b>	Naboklager over gener fra havnen skal holdes på et minimumt niveau.	Der er indkommet i alt 8 klager vedr. støj, lugt, vibrationer eller støv i 2022.	CSR-koncepter ifm. Sølyst, Gug og Gistrup initieres sideløbende med myndighedsfor at understøtte naboskab.	Under 5 begivenheder pr. år, som udløser klage(r).



## Kvalitetskrav til konkrete CSR-koncepter og -samarbejder – missionsunderstøttende CSR

Port of Aalborgs deltagelse i CSR-koncepter og indgåelse af CSR-samarbejder skal opfylde en række kriterier, som skal sikre, at vores CSR-indsatser i det konkrete forbliver missionsunderstøttende

Visionen om Greater Port kan alene lykkes, når vores CSR udspringer af vores kerneforretning som havn. Grundelementerne i et CSR-samarbejde eller -koncept arbejde skal være af høj kvalitet og være i overensstemmelse med arbejdet med strategiske netværk & samarbejde, væsentligheds- og risikoanalyserne, CSR-værdierne og verdensmålene.

Et samarbejde med Port of Aalborg omkring CSR bliver desuden vurderet ud fra 2 beslutningskriterier:

- Projektets formål, struktur og økonomi, herunder målgruppe, relevans, organisering, samlet finansiering og omkostning i projektets periode
- Projektets kvalitet, herunder hensigt, relevans, effekt og overordnede sammenhæng og formålstjenlighed

Port of Aalborg tager sit sociale ansvar alvorligt – fremtidens havn, som bygges i dag, skal hvile på et sundt og stærkt fundament. Vores vision om Greater Port – en havn som kan fostre og understøtte en vidensby og dermed skabe værdi for mange og inkludere stadigt flere – hviler på gode og målrettede investeringer i både vores kerneforretning og de rette strategiske samarbejder. Vores CSR får liv og retning på det konkrete projektniveau – gode kvalitets- og beslutningskriterier har afgørende betydning for virkeliggørelsen af Greater Port.



**PORT OF  
AALBORG**

## **ADMINISTRATIONEN**

Tais Kløgtner, General Counsel

Port of Aalborg A/S  
Langerak 19  
9220 Aalborg Øst

Tlf: +45 9930 1500  
Mail: [info@portofaalborg.com](mailto:info@portofaalborg.com)

**gate to great**  
[portofaalborg.com](http://portofaalborg.com)